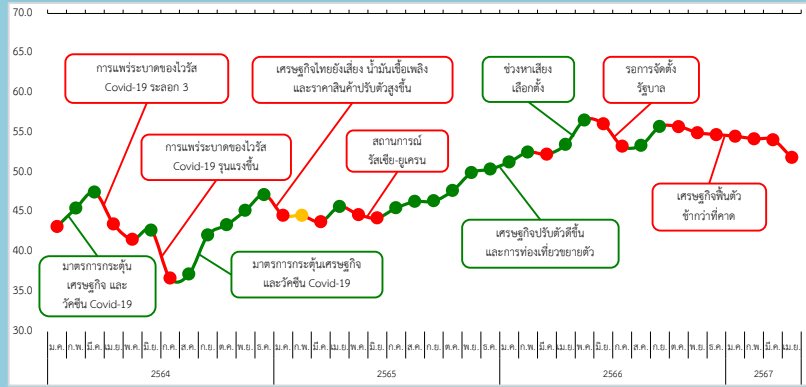


ดัชนีความเชื่อมั่นผู้บริโภคโดยรวม

ดัชนีความเชื่อมั่นผู้บริโภคเดือนเมษายน 2567 เท่ากับ 51.9



รายการ

มี.ค. 67

เม.ย. 67

+/-

1. ดัชนีความเชื่อมั่นผู้บริโภคโดยรวม

54.1

51.9

▼

2. ดัชนีความเชื่อมั่นผู้บริโภคในปัจจุบัน

46.1

44.5

▼

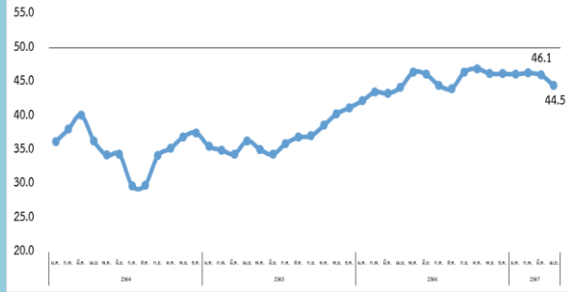
3. ดัชนีความเชื่อมั่นผู้บริโภคในอนาคต (3 เดือนข้างหน้า)

59.5

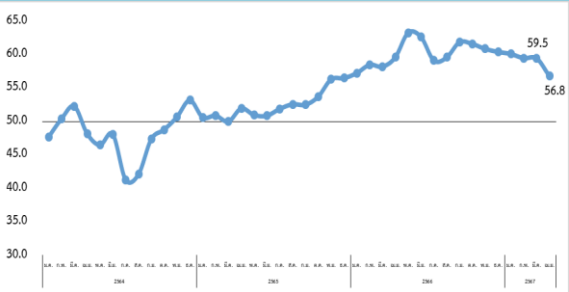
56.8

▼

ดัชนีความเชื่อมั่นผู้บริโภคในปัจจุบัน

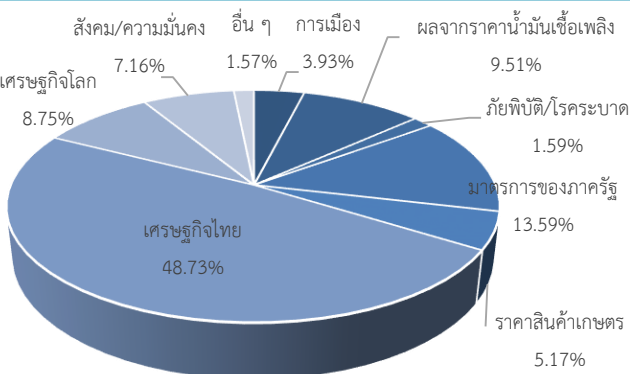


ดัชนีความเชื่อมั่นผู้บริโภคในอนาคต (3 เดือนข้างหน้า)



ดัชนีความเชื่อมั่นผู้บริโภคโดยรวม เดือนเมษายน 2567 ปรับลดเล็กน้อยมาอยู่ที่ระดับ 51.9 จากระดับ 54.1 ในเดือนก่อนหน้า ปรับลดติดต่อกันเป็นเดือนที่ 7 (ตั้งแต่เดือนตุลาคม 2566) แต่ยังคงอยู่ในช่วงเชื่อมั่นติดต่อกันเป็นเดือนที่ 17 (ตั้งแต่เดือนธันวาคม 2565) สำหรับดัชนีความเชื่อมั่นผู้บริโภคในปัจจุบันปรับลดมาอยู่ที่ระดับ 44.5 จากระดับ 46.1 ขณะที่ดัชนีความเชื่อมั่นผู้บริโภคในอนาคต (3 เดือนข้างหน้า) ปรับลดมาอยู่ที่ระดับ 56.8 จากระดับ 59.5 สาเหตุปรับลดคาดว่ามาจาก 1) สถานการณ์เศรษฐกิจไทยยังฟื้นตัวไม่เต็มที่แม้ว่าจะได้รับปัจจัยหนุนมาจากเทศกาลสงกรานต์ และ 2) ความกังวลต่อภาระค่าครองชีพที่เพิ่มขึ้น อาทิ ค่าน้ำมันเชื้อเพลิง ค่าไฟฟ้าในช่วงฤดูร้อน ค่าใช้จ่ายที่เกี่ยวกับการศึกษาเนื่องจากใกล้เปิดภาคเรียน เป็นต้น อย่างไรก็ตาม ราคาสินค้าเกษตรสำคัญยังคงอยู่ในเกณฑ์ดีหลายรายการ เป็นปัจจัยสนับสนุนให้ดัชนียังคงอยู่ในช่วงเชื่อมั่น

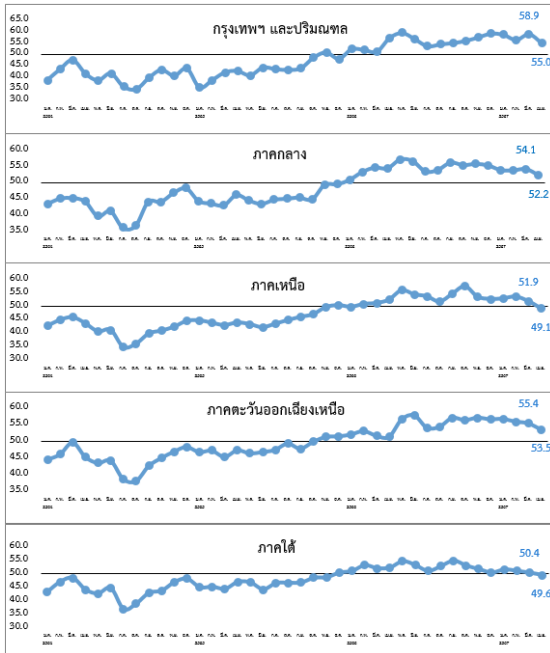
ปัจจัยสำคัญที่ส่งผลต่อความเชื่อมั่นผู้บริโภค



เมื่อพิจารณาปัจจัยสำคัญที่ส่งผลต่อความเชื่อมั่นผู้บริโภค พบว่าเศรษฐกิจไทยส่งผลต่อความเชื่อมั่นผู้บริโภคมากที่สุด คิดเป็นร้อยละ 48.73 รองลงมา คือ มาตรการของภาครัฐ คิดเป็นร้อยละ 13.59 ผลจากราคาน้ำมันเชื้อเพลิง คิดเป็นร้อยละ 9.51 เศรษฐกิจโลก คิดเป็นร้อยละ 8.75 สังคม/ความมั่นคง คิดเป็นร้อยละ 7.16 ราคาสินค้าเกษตร คิดเป็นร้อยละ 5.17 การเมือง คิดเป็นร้อยละ 3.93 ภัยพิบัติ/โรคระบาด คิดเป็นร้อยละ 1.59 และอื่น ๆ คิดเป็นร้อยละ 1.57 ตามลำดับ

หมายเหตุ : ตั้งแต่เดือนเมษายน 2562 สำนักงานนโยบายและยุทธศาสตร์การค้า เริ่มใช้ดัชนีความเชื่อมั่นผู้บริโภคที่มีการปรับปรุงใหม่ (REV .CCI 2019) ซึ่งมีการปรับปรุง ทั้งจำนวนกลุ่มตัวอย่าง แบบสอบถาม และวิธีการสำรวจ

ดัชนีความเชื่อมั่นผู้บริโภค จำแนกรายภาค



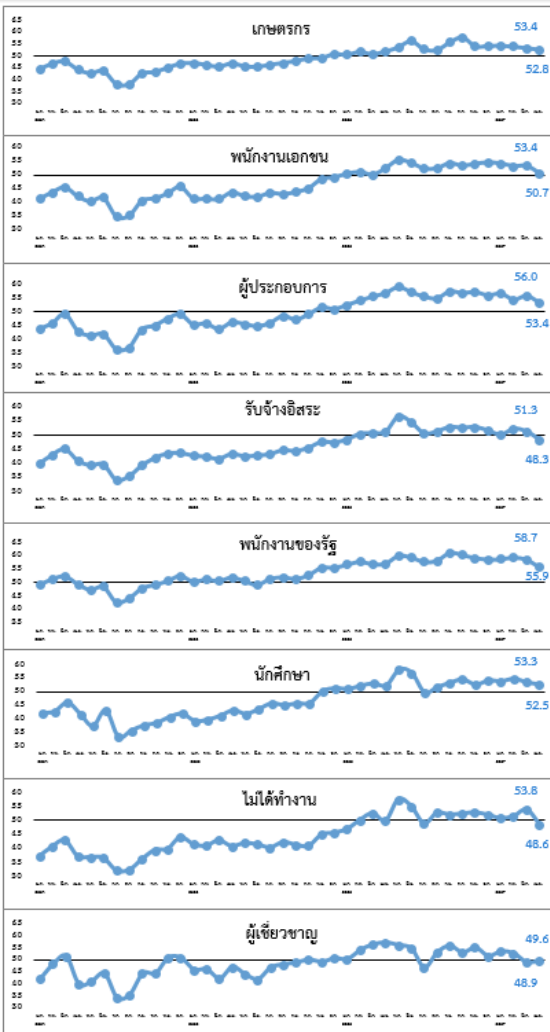
เมื่อพิจารณารายภูมิภาค พบว่า ดัชนีความเชื่อมั่นผู้บริโภคปรับตัวลดลงทุกภูมิภาค กรุงเทพฯ และปริมณฑล ดัชนีปรับตัวลดลงจากระดับ 58.9 มาอยู่ที่ระดับ 55.0 โดยปัจจัยที่ส่งผลต่อความเชื่อมั่น 3 อันดับแรก คือ เศรษฐกิจไทย สังคม/ความมั่นคง และมาตรการของภาครัฐ

ภาคกลาง จากระดับ 54.1 มาอยู่ที่ระดับ 52.2 และ**ภาคเหนือ** จากระดับ 51.9 มาอยู่ที่ระดับ 49.1 โดยปัจจัยที่ส่งผลต่อความเชื่อมั่น 3 อันดับแรก คือ เศรษฐกิจไทย มาตรการของภาครัฐ และผลจากราคาน้ำมันเชื้อเพลิง

ภาคตะวันออกเฉียงเหนือ จากระดับ 55.4 มาอยู่ที่ระดับ 53.5 โดยปัจจัยที่ส่งผลต่อความเชื่อมั่น 3 อันดับแรก คือ เศรษฐกิจไทย มาตรการของภาครัฐ และเศรษฐกิจโลก

ภาคใต้ จากระดับ 50.4 มาอยู่ที่ระดับ 49.6 โดยปัจจัยที่ส่งผลต่อความเชื่อมั่น 3 อันดับแรก คือ เศรษฐกิจไทย เศรษฐกิจโลก และมาตรการของภาครัฐ

ดัชนีความเชื่อมั่นผู้บริโภค จำแนกรายอาชีพ



เมื่อพิจารณาจำแนกรายอาชีพ พบว่า ดัชนีความเชื่อมั่นผู้บริโภคปรับตัวลดลงทุกกลุ่มอาชีพ เกษตรกร ดัชนีความเชื่อมั่นผู้บริโภคลดลงจากระดับ 53.4 มาอยู่ที่ระดับ 52.8 โดยปัจจัยที่ส่งผลต่อความเชื่อมั่น 3 อันดับแรก คือ เศรษฐกิจไทย ราคาสินค้าเกษตร และมาตรการของภาครัฐ

พนักงานของรัฐ จากระดับ 58.7 มาอยู่ที่ระดับ 55.9 โดยปัจจัยที่ส่งผลต่อความเชื่อมั่น 3 อันดับแรก คือ เศรษฐกิจไทย ผลจากราคาน้ำมันเชื้อเพลิง และมาตรการของภาครัฐ

ผู้ประกอบการ จากระดับ 56.0 มาอยู่ที่ระดับ 53.4 และ**พนักงานเอกชน** จากระดับ 53.4 มาอยู่ที่ระดับ 50.7 โดยปัจจัยที่ส่งผลต่อความเชื่อมั่น 3 อันดับแรก คือ เศรษฐกิจไทย มาตรการของภาครัฐ และผลจากราคาน้ำมันเชื้อเพลิง

รับจ้างอิสระ จากระดับ 51.3 มาอยู่ที่ระดับ 48.3 โดยปัจจัยที่ส่งผลต่อความเชื่อมั่น 3 อันดับแรก คือ เศรษฐกิจไทย ผลจากราคาน้ำมันเชื้อเพลิง และเศรษฐกิจโลก

นักศึกษา จากระดับ 53.3 มาอยู่ที่ระดับ 52.5 โดยปัจจัยที่ส่งผลต่อความเชื่อมั่น 3 อันดับแรก คือ เศรษฐกิจไทย สังคม/ความมั่นคง และมาตรการของภาครัฐ

ไม่ได้ทำงาน จากระดับ 53.8 มาอยู่ที่ระดับ 48.6 โดยปัจจัยที่ส่งผลต่อความเชื่อมั่น 3 อันดับแรก คือ เศรษฐกิจไทย มาตรการของภาครัฐ และเศรษฐกิจโลก

เมื่อพิจารณาจากกลุ่มผู้เชี่ยวชาญ พบว่า ดัชนีความเชื่อมั่นผู้บริโภคปรับตัวเพิ่มขึ้น จากระดับ 48.9 มาอยู่ที่ระดับ 49.6

หมายเหตุ ผู้เชี่ยวชาญ คือ ผู้ทรงคุณวุฒิทางเศรษฐกิจของประเทศไทย และมีการติดตามภาวะเศรษฐกิจเป็นประจำ

สอบถามเพิ่มเติมได้ที่ กองดัชนีเศรษฐกิจการค้า สำนักงานนโยบายและยุทธศาสตร์การค้า กระทรวงพาณิชย์ โทร 02 507 6761

ดัชนีความเชื่อมั่นผู้บริโภค	2566									เฉลี่ย 2566	2567			
	เม.ย	พ.ค.	มิ.ย.	ก.ค.	ส.ค.	ก.ย.	ต.ค.	พ.ย.	ธ.ค.		ม.ค.	ก.พ.	มี.ค.	เม.ย.
โดยรวม	53.5	56.6	56.1	53.3	53.4	55.7	55.8	55.0	54.8	54.2	54.5	54.2	54.1	51.9
ในปัจจุบัน	44.3	46.5	46.2	44.6	44.1	46.5	47.0	46.3	46.3	45.1	46.2	46.4	46.1	44.5
ในอนาคต	59.6	63.3	62.6	59.1	59.6	61.9	61.6	60.9	60.4	60.2	60.1	59.5	59.5	56.8
รายอาชีพ														
เกษตรกร	52.1	53.7	56.5	52.9	52.6	55.8	58.1	54.1	54.4	53.6	54.4	54.1	53.4	52.8
พนักงานเอกชน	52.5	55.5	54.4	52.4	52.5	54.3	53.4	54.2	54.6	53.0	54.2	53.3	53.4	50.7
ผู้ประกอบการ	57.0	59.3	57.3	55.7	55.0	57.6	57.0	57.4	56.2	56.3	56.9	54.5	56.0	53.4
รับจ้างอิสระ	51.1	56.6	54.5	50.6	51.3	52.8	52.6	52.9	51.6	52.0	50.1	52.2	51.3	48.3
พนักงานของรัฐ	57.3	60.2	59.6	57.9	58.3	61.3	60.5	59.3	58.8	58.8	58.9	59.5	58.7	55.9
นักศึกษา	52.2	58.0	56.8	49.5	51.6	53.2	54.4	52.5	54.0	53.2	53.7	54.6	53.3	52.5
ไม่ได้ทำงาน/บ้านอายุ	49.8	57.5	55.0	48.9	52.6	52.0	52.4	52.8	51.9	51.9	50.7	51.5	53.8	48.6
รายภาค														
กรุงเทพฯ และปริมณฑล	57.2	59.4	56.6	53.5	54.4	54.9	55.9	57.4	59.1	55.3	58.6	56.2	58.9	55.0
กลาง	54.4	57.1	56.6	53.4	53.9	56.1	55.3	55.7	55.2	54.7	53.8	53.8	54.1	52.2
เหนือ	52.3	55.9	54.3	53.6	51.6	54.5	57.3	53.4	52.6	53.1	52.8	53.5	51.9	49.1
ตะวันออกเฉียงเหนือ	51.3	56.5	57.7	54.0	54.3	57.0	56.3	57.0	56.6	54.8	56.7	55.8	55.4	53.5
ใต้	52.4	54.7	53.2	51.1	52.9	54.9	53.1	51.8	50.5	52.6	51.6	51.1	50.4	49.6

- หมายเหตุ**
- สำรวจข้อมูลจากผู้บริโภคจำนวน 4,584 คน ในทุกอำเภอทั่วประเทศ (884 อำเภอ/เขต) แยกเป็น 7 กลุ่มอาชีพ ตามโครงสร้างอาชีพประชากรในแต่ละภาค โดยได้รับความร่วมมือจากธนาคารเพื่อการเกษตรและสหกรณ์การเกษตร (ธ.ก.ส.) และสถาบันการศึกษาทั่วประเทศ
 - การอ่านค่าดัชนี : ระดับค่าของดัชนีมีค่าอยู่ระหว่าง 0-100 หากค่าของดัชนีมีค่าตั้งแต่ระดับ 50 ขึ้นไป หมายถึง ผู้บริโภคมีความเชื่อมั่นต่อภาวะเศรษฐกิจ (อยู่ในช่วงเชื่อมั่น) และหากค่าดัชนีต่ำกว่า 50 หมายถึง ผู้บริโภคมีความไม่เชื่อมั่นต่อภาวะเศรษฐกิจ (อยู่ในช่วงไม่เชื่อมั่น)

กำหนดการเผยแพร่ “ดัชนีความเชื่อมั่นผู้บริโภค” ครั้งต่อไป ในวันพุธที่ 5 มิถุนายน 2567

ปัจจัยสำคัญที่ส่งผลต่อความเชื่อมั่นผู้บริโภค

ปัจจัย	เศรษฐกิจไทย (ร้อยละ)	เศรษฐกิจโลก (ร้อยละ)	มาตรการของรัฐ (ร้อยละ)	สังคม/ความมั่นคง (ร้อยละ)	การเมือง (ร้อยละ)	ภัยพิบัติ/โรคระบาด (ร้อยละ)	ราคาสินค้าเกษตร (ร้อยละ)	ผลการดำเนินงาน เชื่อเพลิง (ร้อยละ)	อื่น ๆ (ร้อยละ)
รายอาชีพ									
เกษตรกร	46.61	8.53	12.03	2.19	1.53	1.53	20.79	6.35	0.44
พนักงานเอกชน	46.61	9.24	15.08	8.85	3.77	1.75	3.28	10.49	0.93
ผู้ประกอบการ	46.87	7.00	16.65	5.62	4.13	1.59	4.88	12.09	1.17
รับจ้างอิสระ	51.86	11.97	10.90	5.05	3.46	0.80	2.66	13.03	0.27
พนักงานของรัฐ	51.31	9.48	11.44	5.23	4.57	2.29	2.29	11.76	1.63
นักศึกษา	57.75	7.22	7.57	10.74	5.46	1.41	2.64	1.23	5.98
ไม่ได้ทำงาน	44.23	11.54	15.39	6.73	6.73	0.96	3.85	8.65	1.92
รายภาค									
กรุงเทพฯ และปริมณฑล	40.10	7.59	11.88	20.30	1.98	4.29	6.10	6.77	0.99
กลาง	50.43	9.46	11.56	5.06	5.54	1.91	4.39	10.70	0.95
เหนือ	50.62	4.47	16.84	4.89	3.64	0.62	4.47	12.16	2.29
ตะวันออกเฉียงเหนือ	50.93	9.20	15.33	4.74	3.81	1.67	4.65	8.09	1.58
ใต้	47.93	12.77	11.53	6.05	3.81	0.33	6.83	8.85	1.90

- หมายเหตุ**
- สำรวจข้อมูลจากผู้บริโภคจำนวน 4,584 คน ในทุกอำเภอทั่วประเทศ (884 อำเภอ/เขต) แยกเป็น 7 กลุ่มอาชีพ ตามโครงสร้างอาชีพประชากรในแต่ละภาค โดยได้รับความร่วมมือจากธนาคารเพื่อการเกษตรและสหกรณ์การเกษตร (ธ.ก.ส.) และสถาบันการศึกษาทั่วประเทศ
 - การอ่านค่าดัชนี : ระดับค่าของดัชนีมีค่าอยู่ระหว่าง 0-100 หากค่าของดัชนีมีค่าตั้งแต่ระดับ 50 ขึ้นไป หมายถึง ผู้บริโภคมีความเชื่อมั่นต่อภาวะเศรษฐกิจ (อยู่ในช่วงเชื่อมั่น) และหากค่าดัชนีต่ำกว่า 50 หมายถึง ผู้บริโภคมีความไม่เชื่อมั่นต่อภาวะเศรษฐกิจ (อยู่ในช่วงไม่เชื่อมั่น)

กำหนดการเผยแพร่ “ดัชนีความเชื่อมั่นผู้บริโภค” ครั้งต่อไป ในวันพุธที่ 5 มิถุนายน 2567